

**Слет научных обществ обучающихся  
образовательных организаций общего и дополнительного образования  
города Нижневартовска в 2021-2022 учебном году**

**Секция № 7. История. Краеведение. Обществознание.**

**Проектно-исследовательская работа**

«Создание интерактивной карты «Уникальные природные и культурные  
объекты Ханты-Мансийского автономного округа-Югры»»

**Автор работы:**

Агаева Эсмירה Рафировна,  
ученица 9 класса,  
Муниципальное бюджетное  
общеобразовательное  
учреждение «Средняя школа  
№12»

**Руководитель**

Конькова Елена Леонидовна,  
учитель географии,  
Муниципальное бюджетное  
общеобразовательное учреждение  
«Средняя школа №12»

**г. Нижневартовск**

Создание интерактивной карты «Уникальные природные и культурные  
объекты Ханты-Мансийского автономного округа-Югры»

Агаева Эмира, учащаяся 9 В класса

муниципальное бюджетное общеобразовательное учреждение

«Средняя школа №12»

**Аннотация**

Для лучшего понимания истории родного края требуется посещать достопримечательности, которые отражают историю и культуру народа. Для проведения любой экскурсии необходимы планирование и подготовка. При этом возможность проведения экскурсий существует не всегда. Для того, чтобы обеспечить данную возможность, используются экскурсии, проводимые в виртуальном формате. За счет подобного формата человек может посетить места, которые являются для него недоступными. Культурные и природные объекты ХМАО-Югры должны быть доступны для посещения в виртуальном формате для всех желающих, каждый должен иметь возможность познакомиться с величайшей рекой Обью, этнографическим музеем «Торум Маа», высочайшей вершиной Уральских гор - горой Народной. Ознакомление с культурными, историческими памятниками имеет существенное значение для осознания каждым себя в качестве гражданина великой страны.

Цели проекта: создать интерактивную карту, позволяющую в виртуальном формате совершать экскурсию, предполагающую возможность знакомится с достопримечательностями ХМАО-Югры; обеспечить повышение интереса обучающихся к изучению культурных, природных объектов малой Родины, являющихся уникальными, с использованием технологий информационно-коммуникационного характера.

Для достижения поставленной цели требуется решить ряд задач:

- собрать и проанализировать относящуюся к теме информацию из литературных и иных источников;
- провести анкетный опрос учащихся МБОУ СШ№12;
- собрать представленную в сети Интернет информацию в отношении существующих в регионе уникальных объектах природного и культурного характера;
- провести подготовку фотоматериалов, осуществить их систематизацию;
- изучить сервисы сети Интернет и программные средства, позволяющие выполнить проект;
- для проведения экскурсии в виртуальном формате сформировать интерактивную карту;
- апробировать созданную карту.

В рамках исследования использован ряд методов, относящихся к категориям практических, социологических и теоретических.

Данная работа включает в себя введение, теоретическую часть, практическую часть, заключение.

В начале исследования была обработана информация о уникальных природных и культурных объектах Ханты-Мансийского автономного округа-Югры. Проведен опрос обучающихся 9-х классов, с целью выявления знаний о достопримечательностях Югры. В результате исследования, с помощью конструктора сайта Wix.com, была создана интерактивная карта уникальных природных и культурных объектов Ханты-Мансийского автономного округа-Югры. Эта интерактивная карта была апробирована на уроке географии.

В результате работы над проектом были применены на практике современные информационные технологии и создана интерактивная карта с достопримечательностями Югры. Для этого был использован Конструктор сайтов Wix.com. С помощью этого сервиса можно совершить виртуальное путешествие. В будущем планируется интерактивную карту постоянно пополнять, чтобы она стала своеобразной «библиотекой» экскурсии.

Создание интерактивной карты «Уникальные природные и культурные  
объекты Ханты-Мансийского автономного округа-Югры»

Агаева Эмира, учащаяся 9 В класса

муниципальное бюджетное общеобразовательное учреждение

«Средняя школа №12»

**План исследований**

Актуальность темы исследования обусловлена тем, что сегодня вопросы, связанные с воспитанием любви к Родине, воспитанием патриотизма относятся к числу приоритетных. При этом патриот обязан знать памятники культуры, памятники природы России, а также собственной малой Родины.

Гипотеза исследования: использование интерактивной карты позволяет решить проблему, связанную с расширением доступа к материалам, обладающим высокой культурной ценностью и значительными образовательными возможностями; интерактивная карта позволяет стимулировать познавательную активность, содержит информацию, представленную в образной форме, доступной для понимания обучающихся.

Цели проекта: создать интерактивную карту, позволяющую в виртуальном формате совершать экскурсию, предполагающую возможность знакомится с достопримечательностями ХМАО-Югры; обеспечить повышение интереса обучающихся к изучению культурных, природных объектов малой Родины, являющихся уникальными, с использованием технологий информационно-коммуникационного характера.

Задачи проекта:

- собрать и проанализировать относящуюся к теме информацию из литературных и иных источников;
- провести анкетный опрос учащихся МБОУ СШ№12;
- собрать представленную в сети Интернет информацию в отношении существующих в регионе уникальных объектах природного и культурного характера;
- провести подготовку фотоматериалов, осуществить их систематизацию;
- изучить сервисы сети Интернет и программные средства, позволяющие выполнить проект;
- для проведения экскурсии в виртуальном формате сформировать интерактивную карту;
- апробировать созданную карту.

Предмет исследования представлен уникальными культурными, природными объектами ХМАО-Югры.

В рамках исследования использован ряд методов, относящихся к категориям практических, социологических и теоретических.

В начале исследования была обработана информация о уникальных природных и культурных объектах Ханты-Мансийского автономного округа-Югры. Проведен опрос обучающихся 9-х классов, с целью выявления знаний о достопримечательностях Югры. В результате исследования, с помощью конструктора сайта Wix.com, была создана интерактивная карта уникальных природных и культурных объектов Ханты-Мансийского автономного округа-Югры. Эта интерактивная карта была апробирована на уроке географии.

В результате работы над проектом были применены на практике современные информационные технологии и создана интерактивная карта с достопримечательностями Югры. Для этого был использован Конструктор сайтов Wix.com. С помощью этого сервиса можно совершить виртуальное путешествие. В будущем планируется интерактивную карту постоянно пополнять, чтобы она стала своеобразной «библиотекой» экскурсии.

## Содержание

|   |     |
|---|-----|
| Введение.....   | 2   |
| Глава 1. Теоретическая часть исследования.....                | 3   |
| Глава 2. Практическая часть исследования                      |     |
| 2.1. Опрос.....   | 3-4 |
| 2.2. Создание интерактивной карты.....                        | 4-5 |
| Заключение.....   | 5   |
| Список литературы и используемых информационных ресурсов..... | 6   |
| Приложение .....  | I-X |

## Введение

Существующее у хантов выражение «если моей сказке продолжаться» используется в значении «если я буду жив». Несмотря на то, что Ханты-Мансийский автономный округ образован лишь немногим более девяноста лет назад, сказка данного красивого и одновременно сурового региона существует на протяжении весьма продолжительного времени. При этом каждый житель региона должен стремиться к тому, чтобы эта сказка существовала и в будущем. И в этой связи весьма значимым является формирование подобного стремления у подрастающего поколения. В рамках урока географии осуществлялось изучение уникальных культурных, природных объектов России. Меня очень заинтересовала эта тема, и я решила узнать, какие объекты нашего округа занесены в список Всемирного наследия. Таких объектов в Югре не оказалось, но есть много уникальных памятников природы и культуры.

Актуальность темы исследования обусловлена тем, что сегодня вопросы, связанные с воспитанием любви к Родине, воспитанием патриотизма относятся к числу приоритетных. При этом патриот обязан знать памятники культуры, памятники природы России, а также собственной малой Родины.

Объект исследования: территория Ханты-Мансийского автономного округа- Югры.

Предмет исследования представлен уникальными культурными, природными объектами ХМАО-Югры.

Гипотеза исследования: использование интерактивной карты позволяет решить проблему, связанную с расширением доступа к материалам, обладающим высокой культурной ценностью и значительными образовательными возможностями; интерактивная карта позволяет стимулировать познавательную активность, содержит информацию, представленную в образной форме, доступной для понимания обучающихся.

Цели исследования: создать интерактивную карту, позволяющую в виртуальном формате совершать экскурсию, предполагающую возможность знакомиться с достопримечательностями ХМАО-Югры; обеспечить повышение интереса обучающихся к изучению культурных, природных объектов малой Родины, являющихся уникальными, с использованием технологий информационно-коммуникационного характера.

Для достижения поставленной цели требуется решить ряд задач:

- собрать и проанализировать относящуюся к теме информацию из литературных и иных источников;
- провести анкетный опрос учащихся МБОУ СШ№12;

- собрать представленную в сети Интернет и в литературных источниках информацию в отношении существующих в регионе уникальных объектах природного и культурного характера;
- провести подготовку фотоматериалов, осуществить их систематизацию;
- изучить сервисы сети Интернет и программные средства, позволяющие выполнить проект;
- для проведения экскурсии в виртуальном формате сформировать интерактивную карту;
- апробировать созданную карту.

В рамках исследования использован ряд методов, относящихся к категориям практических, социологических и теоретических.

Практический метод использован при формировании интерактивной карты. Социологические методы представлены в виде анализа анкетного опроса. Теоретический метод - метод анализа информации, содержащейся в ресурсах в сети Интернет и литературных источниках.

## **ГЛАВА 1. ТЕОРЕТИЧЕСКАЯ ЧАСТЬ**

Ханты-Мансийский автономный округ-Югра в составе Уральского федерального округа. Расположен в центральной части Западной Сибири. И занимает 1/5 часть всей Западной Сибири. По площади территория Югры превосходит территории многих европейских государств. Административный центр – город Ханты-Мансийск. Был образован 10 декабря 1930 года. Округ включает 9 районов. Каждый из них уникален и знаменит по-своему. Вашему вниманию представлены достопримечательности 4 -х районов. (см. Приложение I)

## **ГЛАВА 2. ПРАКТИЧЕСКАЯ ЧАСТЬ**

### **2.1. Опрос**

Анкетирование проводилось по четырем вопросам:

Знаете ли Вы уникальные природные или культурные объекты нашего округа?

Из каких источников Вы узнали о природных и культурных объектах нашего округа?

Какую достопримечательность нашего округа Вы показали бы иностранцу?

Важно ли знать природные и культурные объекты своей малой Родины? (см. Приложение VIII Таблица №1)

В анкетировании приняло участие 20 человек. Как мы видим из них только 12 – могут назвать уникальные природные или культурные объекты нашего округа, такие как река Обь, заповедник Малая Сосьва, памятник покорителям Самоулора, биатлонный центр в Ханты-Мансийске. О них ребята узнали из разных источников информации – это и интернет и проезжали мимо с родителями и телевидение. Из ответов по третьему вопросу видно, что мои



одноклассники очень гордятся нашими городскими достопримечательностями, особенно памятником покорителям Самотлора, в народе Алеша. И почти все согласились с тем, что важно знать природные и культурные объекты своей малой Родины. (см. Приложение IX-X рис.1-4)

Выводы по анкете:

Результаты проведенного среди одноклассников опроса являются подтверждением актуальности исследования.

## **2.2. Создание интерактивной карты.**

Первый этап:

Используя различные источники информации был собран материал о природных и исторических памятниках родного края, который подлежал серьезному отбору в пользу уникальности. В рамках исследования потребовалось определить средства стимулирования заинтересованности в изучении культурного, исторического наследия региона. С учетом новых технических, технологических возможностей, существующих на современном этапе, было принято решение в отношении создания интерактивной карты в целях создания возможностей совершения виртуальной экскурсии. Указанные обстоятельства отражают новизну данного исследования.

Второй этап:

Благодаря собранному материалу была создана интерактивная карта с уникальными природными и культурными объектами Ханты-Мансийского автономного округа - Югры. Работа по созданию карты производилась в конструкторе сайта Wix.com. По каждому объекту был создан файл. Содержание файла: наименование объекта; местонахождение объекта; описание объекта (изложены наиболее интересные сведения); фотография (с интернет ресурса).

Следует отметить ряд присущих интерактивной карте достоинств:

- все желающие имеют возможность использования материалов интерактивной карты;
- проведение виртуальной экскурсии с использованием указанной карты на основе применения современных технологических решений способствует патриотическому воспитанию;
- имеется возможность развития, дополнения, изменения интерактивной карты, что является существенным отличием в сопоставлении с напечатанными материалами;
- использование интерактивной карты позволяет решить проблему, связанную с расширением доступа к материалам, обладающим высокой культурной ценностью и значительными образовательными возможностями;

- использование созданной с использованием Конструктора сайтов Wix.com интерактивная карта не предполагает каких-либо материальных затрат;
- интерактивная карта стимулирует познавательную активность и представляет значительный интерес для детей.

Создаваемый продукт должен соответствовать критериям:

- наличия удобной навигации, удобного интерфейса;
- многослойности информации, соответствующей запросам пользователям различных категорий с точки зрения образования, возраста, профессиональной принадлежности;
- содержательности, репрезентативности виртуального представления.

После составления интерактивной карты, провела ее апробацию на одном из уроков географии. Для входа на сайт, использовала ссылку <https://elenakonkova76.wixsite.com/karta> Если не будет возможности выхода в сеть Интернет, составила Карту уникальных природных и культурных объектов ХМАО-Югры в программе Microsoft PowerPoint, используя активные кнопки и гиперссылки.

### **Заключение**

В ходе реализации проекта у меня и моих одноклассников появился интерес к истории и культуре родного края, мы значительно расширили знания о достопримечательностях родной Югры. Самое главное – появилось чувство гордости за свою землю, за ее неповторимую красоту.

В результате работы над проектом были применены на практике современные информационные технологии и создана интерактивная карта с достопримечательностями Югры. Для этого был использован конструктор сайта Wix.com. С помощью этого сервиса можно совершить виртуальное путешествие. В будущем планирую интерактивную карту постоянно пополнять, чтобы она стала своеобразной «библиотекой» экскурсии. Затруднения при работе с картой практически не возникают.

Для формирования у обучающихся чувства любви к Родине требуется обеспечить формирование эмоционально-положительного отношения к местам, где человек родился и где он проживает. Существует необходимость в развитии навыков восприятия и понимания красоты окружающей жизни, стремления к получению новых знаний в отношении истории, природы, особенностей родного края. Проживающие в ХМАО дети являются не только наследниками культуры народа, перед ними стоит задача формирования будущей культуры Севера.

## Список литературы и используемых информационных ресурсов

1. Ромашова Т. В., Калюжная Ю.Ю., Ковалевский Е.А. Путешественники и исследователи Сибири: Учебно-методическое пособие / Под ред. Т.В. Ромашовой – Томск: 2018 г. 139 с.
2. Югория : энцикл. Ханты-Манс. авт. окр. : [в 4 т. / гл. ред. Г. Ф. Шафранов-Куцев]. — Ханты-Мансийск : НИИ регион. энцикл. Тюм. гос. ун-та : Сократ, 2000–2005.
  - Т. 1 : А — И. — 2000. — 399 с. : ил., карты, портр.
  - Т. 2 : К — П. — 2000. — 431 с. : ил., портр.
  - Т. 3 : Р — Я. — 2000. — 381, [1] с. : ил., портр.
  - Т. 4 : (дополнительный) : А — Я. — 2005. — 391 с. : ил., карты, портр. — Библиогр.: с. 379–382.
3. Югра. Увидеть Югру – влюбиться в Россию. Литературный путеводитель. Это моя земля / Ю. Эйдель — «Издательские решения»  
<https://izi.travel/ru/2bc3-yugra-eto-moya-zemlya-literaturnyy-gid/ru#a1e8d286-9cdc-40f1-a9c9-d823ce104922> Югра. Это моя земля - литературный гид(интерактивная карта)  
<https://mydiscoveries.ru/istoriya-geograficheskikh-kart> 80 сокровищ Югры  
<https://admhmao.ru/ob-okruge/obshchie-svedeniya/>  
<http://hmao.kaisa.ru/object/1804780865?lc=ru> Электронная антология. Культурное наследие Югры  
[Ханты-Мансийский Автономный округ – Югра](#) Уникальные природные объекты региона

## Нижневартовский район

**Ж/д вокзал Нижневартовск** стал одним из участников Книги рекордов Гиннеса, как самый большой пассажирский вокзал на конечной станции. Этот вокзал мог бы побить рекорд и по долгострою, если бы в стране велась подобная статистика. Он был возведен в 2002 году, почти 26 лет спустя после того, как в один из самых северных городов Югры пришел первый пассажирский поезд. Интерьер залов привлекательный, много света, декоративных растений. Летом здесь довольно комфортно. Но зимой настроение портят сквозняки и отсутствие отопления. Внутри вокзального комплекса имеются продуктовые магазины, ларьки, интернет-зал с компьютерами, парикмахерская, медпункт. На вокзале предусмотрены камеры хранения. В помещении вокзала имеется даже пианино, на котором может поиграть каждый желающий. Пианино досталось начальнику вокзала бесплатно. Теперь здесь проходят концерты учеников детской музыкальной школы, городской самодеятельности. Уникальность: самый большой пассажирский вокзал на конечной станции.



Известный каждому горожанину Нижневартовска **памятник "Покорителям Самотлора"**. Он был установлен в год пятидесятилетнего юбилея Нижневартовского района, и открыт 15 июля 1978 года. Работа над монументом длилась девять лет. Монумент представляет собой бронзовую фигуру геологоразведчика высотой 12 м, установленную на 10-метровом гранитном пьедестале. У его подножья закопана капсула с пожеланиями жителям Нижневартовска XXI века. Ее вскрытие состоялось в 2018 году. Памятник расположен на кургане Славы, радиус которого 60 метров. Необычен он в том, что в поднятой вверх левой руке рабочий держит чашу, в которой зажжён вечный огонь в память о первопроходцах. Ласково между собой местные жители называют скульптуру «Алеша». Прототипом скульптуры стал известный буровик Федор Метрусенко: по его мнению, Нижневартовск не просто красивый, а лучший город. Уникальность: Вечный огонь впервые зажжен не в память о погибших воинах, а в память о трудовом подвиге, первопроходцах - нефтяниках.

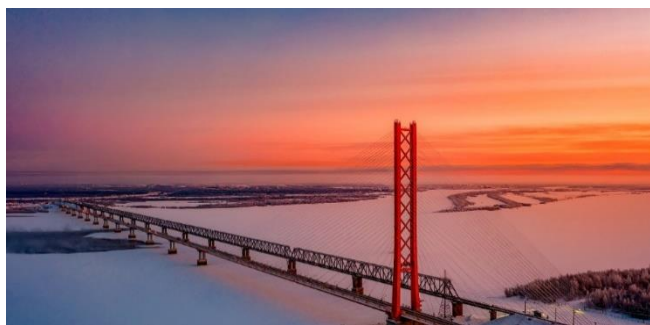


**Самотлорское месторождение.** В Ханты-Мансийском автономном округе есть большое озеро под названием Самотлор. Название водоема – «Самотлор», согласно переводу с различных языков, обозначает «мертвая вода» или «ловушка-озеро». Иными словами, это место, недоступное для человека. Другая версия происхождения названия трактует о том, что рыбаки, приходя на это озеро, могли видеть картину, когда сотни и тысячи рыб оказывались мертвыми на берегу. После длительных исследований удалось установить, что массовая гибель фауны и флоры водоема происходит из-за газа, который выделяется из-под земляных пород. Именно так и было открыто одно из самых крупных месторождений нефти. 22 июня 1965 года там пробурили первую разведывательную скважину. По величине извлекаемых запасов Самотлор относится к категории уникальных, а по геологическому строению - к очень сложным. С момента начала промышленной разработки месторождения по 2016 год на нем было добыто около 2 млрд. 700 млн. тонн нефти пробурено 16 700 скважин «Самотлор» первоначально был достаточно крупным озером, площадь которого достигала 63 км<sup>2</sup>. Максимальная глубина природного достояния – 3 метра. По форме озеро напоминает сердце, которое расположилось в 23 км от Нижневартовска. После многочисленных разработок и многолетней добычи нефти внешний облик «Самотлора» изменился. Теперь «сердце» разделено многочисленными дорогами на сотни геометрических фигур. А глубина озера сократилась до 1,5 м. Уникальность: Самотлор - это крупнейшее в мире и самое крупное в России нефтегазовое месторождение, разработка которого ведется с 1968 года.



## Сургутский район

**Вантовый мост через Обь** в Сургуте, самый длинный мост в Сибири, это величайшая работа инженерной мысли, общая длина - 2, 110 км. Строительство моста длилось пять лет, в сентябре 2000 года он был сдан в эксплуатацию. Невозможно проехать мимо, чтобы не посмотреть на вершину пилона, откуда вниз разбегаются 130 канатов, их общая длина – 26 километров. Ванты, поддерживающие мост, являются главным эстетическим элементом сооружения. Удивительно, но до ввода моста в эксплуатацию автомобильная связь Сургута с «большой землёй» была неустойчивой и осуществлялась зимой с помощью ледовой переправы через Обь, а летом — паромом. Сегодня у подножия моста находится музей, посвящённый строителям и конструкциям. Там же находится главный «ключ открытия» моста. Особенно впечатляюще смотрится мост в ночное время, освещенный светом прожекторов. Уникальность: Мост занесен в книгу рекордов Гиннеса, т.к. признан рекордсменом по длине центрального пролета - 408 метров, который поддерживается единственным пилоном



**Урочище «Барсова Гора»** — археологический парк рядом с посёлком Барсово в нескольких километрах к западу от Сургута. Ценный объект культурного наследия не только в рамках Сибири, но и России. В уникальном скоплении археологических памятников несколько сотен селищ, в которых сохранилось более 3000 жилищ и построек; 61 городище, могильники, святилища. Все они располагаются сплошной полосой протяженностью 8 километров. Фактически археологические памятники Барсовой горы представляют собой «слоеный пирог», содержащий многообразную информацию по заселению среднего Приобья на протяжении семи тысячелетий. Наиболее ранние из археологических памятников датируются эпохой неолита. Урочище находится на одной из самых высоких точек равнинного ландшафта Западной Сибири. На территории урочища растут более 20 редких и исчезающих видов растений, в том числе реликты и эндемики.





Находки в Барсовой горе



### Ханты-Мансийский район

#### Культурно-туристический комплекс «Самаровский останец. Археопарк»

в Ханты-Мансийске. Он находится у подножия Самаровского ледникового останца. Площадь парка составляет 3,6 га. Открытие парка состоялось 9 сентября 2007 года. Парк был открыт в честь 425-летия столицы Югры. С тех пор Археопарк Ханты-Мансийска по праву можно назвать визитной карточкой города, ведь именно эта достопримечательность следует первой в списке любой экскурсионной программы и считается обязательной к посещению каждым туристом. По замыслу создателей археопарка, его основная идея заключается в гармонии и взаимосвязи истории человека и Земли, а также непрерывности бытия. Сменялись эпохи, проходили столетия, а неизменная красота природы сохранялась в своём первозданном виде. Особенно ярко это подчеркивается рельефной контрастностью археопарка: на его территории были воссозданы горы и равнины, характерные для того времени. Расположенный у подножия горы археопарк и его «обитатели» словно застыли во времени, и попасть в тот период может любой желающий, посетивший выставку. «Археопарк» включает в себя геологический памятник, памятник археологии «Самаров городок» и парк скульптур, изображающих животных плейстоценового времени и палеолитических людей. Размеры самих скульптур различные: от сделанных в настоящую величину до увеличенных в 3-4 раза. Уникальность: Необычный скульптурный парк под открытым небом, достопримечательность ХМАО-Югры.



Самобытная и разнообразная культура обских угров позволяет активно развивать такой вид туризма, как этнический. На территории округа расположены многочисленные музейно-

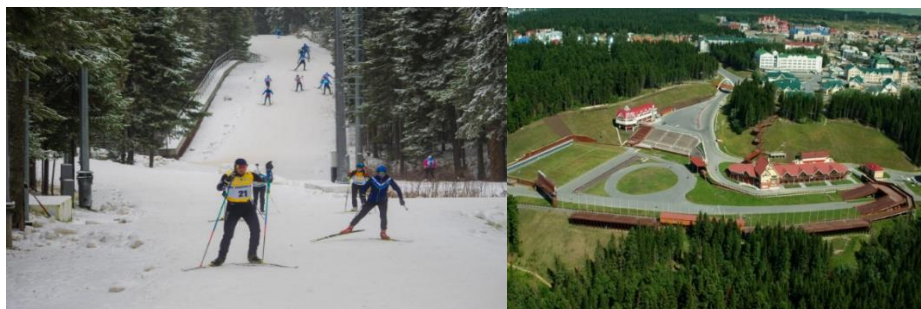
этнографические комплексы, а также стойбища и национальные поселения, которые открыты для туристов. Среди популярных - **окружной этнографический музей под открытым небом «Торум Маа»** (г.Ханты-Мансийск). Название «Торум Маа» с мансийского языка переводится как «Священная земля». го «отцами» считаются хранители истории родного края, представители национальностей ханты и манси – знаменитые угорские писатели и поэты Е. Айпин и Ю. Шесталов. Изначально музейный комплекс был сборником традиций, быта и культуры. Однако сейчас можно говорить о целом заповеднике, хранящем не только удивительную природу, но и целый пласт исторического наследия! Ныне «Торум Маа» состоит из нескольких экспозиций, которые в мельчайших подробностях воссоздают жилые и хозяйственные постройки древних угров, причем предметы обихода, украшения и другие экспонаты – самые что ни на есть настоящие! Уникальность: в мельчайших подробностях воссоздают жилые и хозяйственные постройки древних угров, причем предметы обихода, украшения и другие экспонаты – самые что ни на есть настоящие.



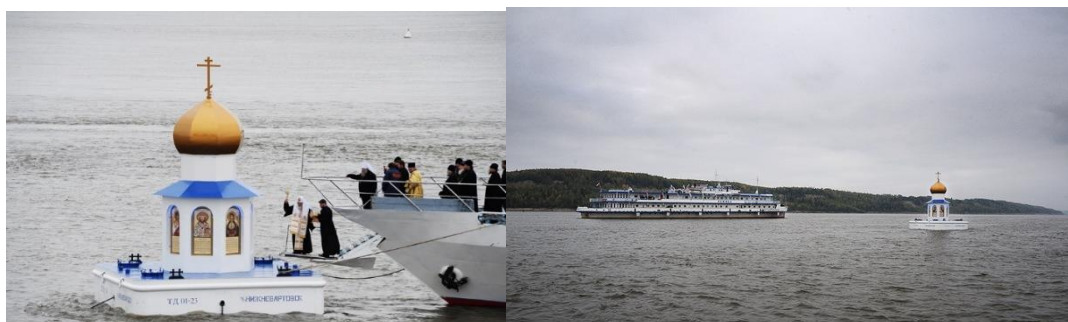
Округ стал центром для проведения многих международных спортивных состязаний, куда съезжаются не только российские, но и известнейшие мастера спорта международного уровня. Для этого в Югре есть все возможности. **Центр зимних видов спорта в Ханты-Мансийске имени А.В. Филипенко** - стадион международной категории по классификации IBU (Международный союз биатлонистов) на котором проходят соревнования по биатлону, летнему биатлону, лыжным гонкам, арчери-биатлону. Центр лыжного спорта находится в географическом центре Ханты-Мансийска на высоте 83 метра над уровнем моря, в 7,5 км от Международного аэропорта Ханты-Мансийска, и в 2,5 км. от центральной площади города. Участки лыжной трассы пролегают в промежутке от 63 до 114 метров над уровнем моря. Ханты-Мансийский Центр Лыжного Спорта – одна из самых динамично развивающихся территорий мирового биатлона. Сегодня Биатлонный центр – круглогодично функционирующий объект, структуру которого составляют: детская спортивная школа, стадион, вмещающий до 15000 зрителей, стрельбище на 30 электро-механических мишеней KES 2005. Трассы проложены по живописным сибирским холмам. Для предстартовой подготовки к услугам спортсменов имеются 41 командная комната - по одной или две для



каждой команды. В 50 метрах от главной трибуны расположен трёхзвездочный отель «На семи холмах». **Уникальность:** Центр Лыжного Спорта – одна из самых динамично развивающихся территорий мирового биатлона.



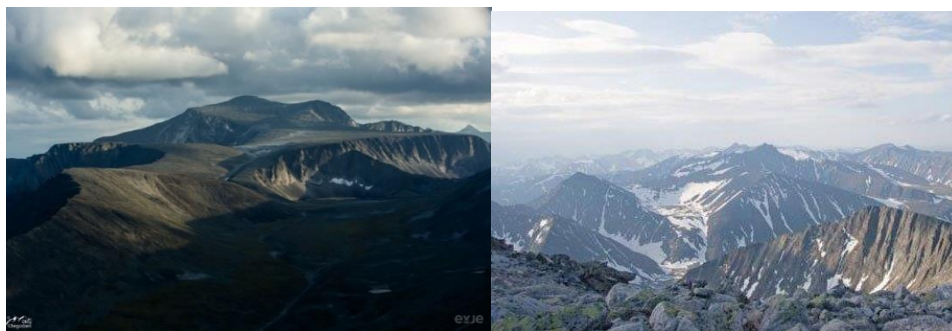
Недалеко от Ханты-Мансийска есть место силы: здесь сливаются две великие сибирские реки – Обь и Иртыш. Эта локация завоевала первое место на фестивале-конкурсе «Диво России» и была признана «Волшебным местом России». На слиянии Оби и Иртыша установлена **часовня-маяк**. Высота конструкции – 8 метров, а вес 10 – тонн! В России нет аналогов такой часовни-маяка. В 2013 году ее освятил Святейший Патриарх Московский и всея Руси Кирилл. Часовня-маяк названа в честь святителя Николая Чудотворца. **Уникальность:** в России нет аналогов такой часовни-маяка.



### Березовский район

**Нáродная** ( коми *Нáрода-Из*, манс. *Поэнг-Ур* или *Поэн-Ур*) — наивысшая вершина Урала. Высота над уровнем моря 1895 метров. Гора расположена на Приполярном Урале на границе Республики Коми и Ханты-Мансийского автономного округа, высшая точка смещена на полкилометра от границы в сторону Ханты-Мансийского автономного округа. В литературе встречаются два варианта ударения: Нáродная и Нарóдная. Первый обосновывается наличием у подножия горы реки Нáроды, второй — имевшей место во времена СССР тенденции посвящать названия идеологическим символам нового государства, в данном случае — советскому народу (примеры: Пик Ленина, Пик Коммунизма).

**Уникальность:** высочайшая вершина Уральских гор находится на территории Югры



23 ноября 1729 года по новому стилю в далеком и холодном Березове скончался всеми забытый **Александр Меншиков**, крупнейший военный и государственный деятель России первой трети XVIII века, ближайший соратник и друг Петра I, знаменитый коррупционер и казнокрад. После кончины Петра I в 1725 году Меншиков сделал ставку на вторую супругу почившего императора Екатерину Алексеевну, при помощи гвардии возвел ее на престол, а сам занял место рядом. В соответствии с указом Петра II ему грозила смертная казнь, которая была заменена на ссылку в пгт Березов, куда он прибыл в 1727 году. Александр Меншиков скончался в 1729 году, успев построить деревянную церковь Рождества Пресвятой Богородицы, в которой был звонарем и пел в хоре. В народе осталась легенда, что Меншиков также построил беседку на берегу Северной Сосьвы рядом со священными для вогулов лиственницами, где любил сидеть, размышляя о своем бурном прошлом. Похоронили Меншикова вблизи церкви на берегу реки.

Уникальность: пгт Березово - место ссылки знаменитых людей.



Таблица №1. Анкета для 9-го В класса

| Вопрос  | Ответ |
|---|-------|
| 1. Знаете ли Вы уникальные природные или культурные объекты нашего округа?        |       |
| 2. Из каких источников Вы узнали о природных и культурных объектах нашего округа? |       |
| 3. Какую достопримечательность нашего округа Вы показали бы иностранцу?           |       |
| 4. Важно ли знать природные и культурные объекты своей малой Родины?              |       |



Рисунок 1.



Рисунок 2.



Рисунок 3.



Рисунок 4.